

T.C
KARTEPE KAYMAKAMLIđI
HÜMA HATUN AOKULU MÜDÜRLÜđÜ



2024-2028 STRATEJİK PLANI



En mühim ve feyizli vazifelerimiz millî eğitim işleridir. Millî eğitim işlerinde mutlaka muzaffer olmak lâzımdır. Bir milletin hakikî kurtuluşu ancak bu suretle olur.

Mustafa Kemal ATATÜRK

OKUL BİLGİLERİ

İli: Kocaeli		İlçesi: Kartepe	
Adres:	Fatih Sultan Mehmet Mh. Sakin Sk. No:21	Coğrafi Konum (link)	https://maps.app.goo.gl/fsHyTNbXC69UoYZA8
Telefon Numarası:	02625047513	Faks Numarası:	
e- Posta Adresi:	774635@meb.k12.tr	Web sayfası adresi:	https://kartepehumahatunanaokulu.meb.k12.tr/
Kurum Kodu:	774635	Öğretim Şekli:	İkili Eğitim

SUNUŞ

Kurumsal kapasiteye baęlı olarak alıřacak olan idari birimlerin yıl sonunda kendi iř alanında ki performansını lmenin en gereki yntemlerinden biride Kurumsal Stratejik Planlama alıřmalarıdır. Kurumumuz mdrlę olarak ama ve hedeflerinin gerekleřmesi iin yapmıř olduęu alıřmaları yerinden takip etmekte ve alıřmalar sırasında iř birlięinin daha da artırılmasını nemsemekteyiz.

Hma Hatun Anaokulu olarak en byk amacımız, ocuklarımıza, girdikleri her trl ortamda kendine gvenen, evresindekilere ıřık tutan, hayata hazır, bizleri daha da ileriye gtrecek bireyler yetiřtirmesi iin zemin hazırlamaktır. İdare ve ęretmen kadrosuyla ilkemiz, kendini her ortamda rahata ifade edebilen, yaratıcı, sevgi, saygı, iř birlięi, sorumluluk, hořęr, yardımlařma, dayanıřma ve paylařma gibi davranıřları kazanmıř, hayal gleri, iletiřim kurma, eleřtirel dřnme becerileri geliřmiř, yaratıcı, duygularını anlatabilen, aęa ayak uydurmuř, yeniliklere aık, Trkiye Cumhuriyeti'ni daha da ykseltecek bireyler yetiřtirmektedir.

Dnyanın her tarafında btn kurumlar ve birimler hizmet kalitesini artırmak ve geleceęe emin adımlarla ilerlemek iin kalite geliřtirme faaliyetleri dzenlemektedir. Bu baęlamda Kurumumuzun amacı Atatrk ilke ve inkılaplarına baęlı kalarak Milli Eęitimin ama ve hedefleri ıřıęında, ęretim ve idari alıřmalarımızın kalite dzeylerini AB standartlarına ıkarmaktır.

Hma Anaokulu Mdrlęmzn 2024-2028 Stratejik plan alıřmaları ilgili Kanun ile belirlenmiř olup Mdrlęmzn ilk dnem stratejik plan alıřmalarını 2028 yılında varılmak istenen hedefler doęrultusunda izileceęini dřnmekteyiz. Eęitimde rekabet edebilen, nitelikli insan kaynaęı oluřturabilen, elde ettięi akademik ve sosyal bařarılar ile ilimiz adına bizleri sevindirecek bir ařamaya geleceęini mit etmekteyim. Stratejik Planın hazırlanması srecinde zveri ile alıřan ęretmenimiz Semra ZATA'ya, Mdr Yardımcımız Hale Nafia GL'e ve proje hazırlama ekibinde yer alan dięer alıřanlarımıza teřekkr ederim.

Ufuk SAKA
Okul Mdr

TABLolar LİSTESİ

Tablo 1. *Strateji Geliştirme Kurulu ve Stratejik Plan Ekibi Tablosu*

Tablo 2. *Mevzuat Analizi*

Tablo 3. *Üst Politika Belgeleri Analizi Tablosu*

Tablo 4. *Faaliyet Alanlar/Ürün ve hizmetler Tablosu*

Tablo 5. *Paydaş Sınıflandırma ve Önceliklendirme Tablosu*

Tablo 6. *Çalışanların Görev Dağılımı*

Tablo 7. *İdari Personelin Hizmet Süresine İlişkin Bilgiler*

Tablo 8. *Öğretmenlerin Hizmet Süreleri (Yıl İtibarıyla)*

Tablo 9. *Kurumdaki Mevcut Hizmetli/ Memur Sayısı*

Tablo 10. *Okul Rehberlik Hizmetleri*

Tablo 11. *Okul Yerleşkesine İlişkin Bilgiler*

Tablo 12. *Teknolojik Araç-Gereç Durumu*

Tablo 13. *Fiziki Mekân Durumu*

Tablo 14. *Kaynak Tablosu*

Tablo 15. *Gelir-Gider Tablosu*

Tablo 16. *Karşılaştırmalı Öğretmen/Öğrenci Durumu*

Tablo 17. *Yıllara Göre Öğrenci Sayıları*

Tablo 18. *2023/2024 Norm Kadro Durumu*

Tablo 19. *Çalışan Türlerinin Toplam İzin Tablosu*

Tablo 20. *Çalışanların Gönüllü Yaptıkları İşler*

Tablo 21. *Kültürel Faaliyetlere Katılım Tablosu*

Tablo 22. *2023-2024 Sınıflara Öğrenci Dağılımı*

Tablo 23. *PESTLE Analiz Tablosu*

Tablo 24. *GZFT Listesi*

Tablo 25. *Tespitler ve İhtiyaçlar*

Tablo 26. *Eğitim- Öğretime Erişim ve Katılım*

Tablo 27. *Eğitim- Öğretimde Kalite*

Tablo 28. *Kurumsal Kapasite Amaç 3 Hedef 3.1*

Tablo 29. *Kurumsal Kapasite Amaç 3 Hedef 3.2*

Tablo 30. *Kurumsal Kapasite Amaç 4 Hedef 4.1*

Tablo 31. *Tahmini Maliyet Tablosu*

İÇİNDEKİLER

OKUL BİLGİLERİ	iii
SUNUŞ	iv
TABLolar LİSTESİ	v
İÇİNDEKİLER.....	vi
1. GİRİŞ VE STRATEJİK PLANIN HAZIRLIK SÜRECİ	2
1.1 Strateji Geliştirme Kurulu ve Stratejik Plan Ekibi	2
1.2 Planlama Süreci	2
2. DURUM ANALİZİ	4
2.1 Kurumsal Tarihçe.....	4
2.2 Uygulanmakta Olan Stratejik Planın Değerlendirilmesi.....	5
2.3 Mevzuat Analizi	5
2.4 Üst Politika Belgeleri Analizi	7
2.5 Faaliyet Alanları ile Ürün/Hizmetlerin Belirlenmesi	8
2.6 Paydaş Analizi.....	11
2.7 Kuruluş İçi Analiz	12
2.7.1 Teşkilat Şeması.....	12
2.7.2 İnsan Kaynakları.....	13
2.7.3 Teknolojik Düzey	15
2.7.4 Mali Kaynaklar.....	16
2.7.5 İstatistikî Veriler	17
2.6 Çevre Analizi (PESTLE).....	19
2.7 Güçlü ve Zayıf Yönler ile Fırsatlar ve Tehditler (GZFT) Analizi	20
2.8.Tespit ve İhtiyaçların Belirlenmesi.....	22
3. GELECEĞE BAKIŞ	24
3.1 Misyon.....	24
3.2 Vizyon	24
3.3 Temel Değerler	24
3.4 Amaç, Hedef ve Performans Göstergesi ile Stratejiler	25
4.MALİYETLENDİRME	31
5. İZLEME VE DEĞERLENDİRME.....	33

1.BÖLÜM

GİRİŞ VE STRATEJİK PLANIN HAZIRLIK SÜRECİ

1. GİRİŞ VE STRATEJİK PLANIN HAZIRLIK SÜRECİ

1.1 Strateji Geliştirme Kurulu ve Stratejik Plan Ekibi

Stratejik Planlama çalışmaları, Millî Eğitim Bakanlığı Strateji Geliştirme Başkanlığının 2022-21 Sayılı Genelgesi gereğince başlatılmıştır.

Tablo 1. Strateji Geliştirme Kurulu ve Stratejik Plan Ekibi Tablosu

Strateji Geliştirme Kurulu Bilgileri		Stratejik Plan Ekibi Bilgileri	
Adı Soyadı	Ünvanı	Adı Soyadı	Ünvanı
Ufuk SAKA	Okul Müdürü	Hale Nafia GÜL	Müdür Yardımcısı
Özge SARUL	Rehber Öğretmen	Tuba YALAZ	Okul Öncesi Öğretmeni
Semra ÖZATA	Okul Öncesi Öğretmeni	Arzu ÇOPUR	Okul Öncesi Öğretmeni
Saniye EMRE	O.A.B. Başkanı	Oya BOZKURT	O.A.B Üyesi

1.2 Planlama Süreci

Kamu Yönetimi Reformu kapsamında alınan Yüksek Planlama Kurulu kararlarında ve 5018sayılı Kamu Mali Yönetimi ve Kontrol Kanununda, kamu kuruluşlarının Stratejik Planlarını hazırlamaları ve kuruluş bütçelerini bu plan doğrultusunda oluşturmaları öngörülmektedir.

24/12/2003 tarih ve 5018 sayılı Kamu Mali Yönetimi ve Kontrol Kanunu.
26/05/2006 tarihli Kamu İdarelerinde Stratejik Planlamaya İlişkin Usul ve Esaslar Hakkında

Yönetmelik.

19/06/2006 tarih ve 2006/55 sayılı MEB Genelgesi.2015/19 stratejik planı MEB Genelgesi

Kamu İdareleri İçin Stratejik Planlama Kılavuzu (DPT Müsteşarlığı)

Üst Politika Belgeleri

- 5018 sayılı Kamu Mali Yönetimi ve Kontrol Kanunu
- MEB Stratejik Planı
- İl MEM ve İlçe MEM Stratejik Planları

Hüma Hatun Anaokulu olarak bu kanun, yönetmelik vb. dayanılarak stratejik plan hazırlanmıştır.

2.BÖLÜM

DURUM ANALİZİ

2. DURUM ANALİZİ

Stratejik planlama sürecinin ilk adımı olan durum analizi, okulumuzun “neredeyiz?” sorusuna cevap vermektedir. Okulumuzun geleceğe yönelik amaç, hedef ve stratejiler geliştirebilmesi için öncelikle mevcut durumda hangi kaynaklara sahip olduğu ya da hangi yönlerinin eksik olduğu ayrıca, okulumuzun kontrolü dışındaki olumlu ya da olumsuz gelişmelerin neler olduğu değerlendirilmiştir. Dolayısıyla bu analiz, okulumuzun kendisini ve çevresini daha iyi tanımasına yardımcı olacak ve stratejik planın sonraki aşamalarından daha sağlıklı sonuçlar elde edilmesini sağlayacaktır.

Durum analizi bölümünde, aşağıdaki hususlarla ilgili analiz ve değerlendirmeler yapılmıştır;

- Kurumsal tarihçe
- Uygulanmakta olan planın değerlendirilmesi
- Mevzuat analizi
- Üst politika belgelerinin analizi
- Faaliyet alanları ile ürün ve hizmetlerin belirlenmesi
- Paydaş analizi
- Kuruluş içi analiz
- Dış çevre analizi (Politik, ekonomik, sosyal, teknolojik, yasal ve çevresel analiz)
- Güçlü ve zayıf yönler ile fırsatlar ve tehditler (GZFT) analizi
- Tespit ve ihtiyaçların belirlenmesi

2.1 Kurumsal Tarihçe

Okulumuz 17.09.2024 tarihinde açılması yönünde Bakanlık ve Valilik oluru almış ve açılmıştır.

2024-2025 yılında Eğitim Öğretme Fatih Sultan Mehmet Ortaokulu bahçesinde bağımsız anaokulu olarak eğitim öğretime başlamıştır. Eğitim Öğretme 1 müdür 7 öğretmen ve 120 öğrenci ile eğitim öğretime başlamıştır.

Okulumuzda 36 ayını doldurmuş öğrenciler ile 72 aya kadar olan öğrenciler eğitim görmektedir. Okulumuzda şu an 1 müdür odası, 1 müdür yardımcısı odası ,4 sınıf, 1 mutfak ve yemekhane, 1 mescit, 1'er adet kız ve erkek öğrenci lavaboları, 1'er adet yetişkin erkek ve kadın tuvaletleri, 1 adet engelli tuvaleti ve 1 adet elektrik odası bulunmaktadır. Ayrıca dış alanda ise 1 Kazan dairesi bulunmaktadır.

Hüma Hatun Anaokulu 2023- 2024 Eğitim -Öğretim yılında 2. Dönem itibari ile 1 müdür, 1 müdür yardımcısı, 1 Rehberlik danışmanı, 3 kadrolu, 4 Ücretli öğretmen ve 3 yardımcı personel, 178 öğrenci ile eğitim öğretime devam etmektedir.

Okulöncesi eğitim programında o yaş grubu öğrencilerde gözlemlenmesi beklenen kazanımlar ve davranışlar bilişsel gelişim, dil gelişimi, fiziksel gelişim ve sağlık ve sosyal duygusal gelişim ve değerler olmak üzere 4 grupta toplanmıştır. Kurumumuzda bu alanlarda öğrencileri geliştirmek adına her türlü sanat etkinliği, müzik etkinliği, drama çalışmaları, kavram çalışmaları, hareketli, hareketsiz, kurallı kuralsız oyun etkinlikleri, eğitim gezileri, tiyatro izleme etkinlikleri ve benzeri çalışmalar yapılmakta, öğrencilerimizin gelişimlerini tam olarak, her yönden tamamlamaları için öğretmenlerimiz var güçleriyle çalışmaktadır.

2.2 Uygulanmakta Olan Stratejik Planın Değerlendirilmesi

Okulumuz 2023 Ekim ayında eğitim öğretim faaliyetlerine başlamış ve uygulayacağı ilk stratejik plan 2024-2028 Stratejik planıdır.

2.3 Mevzuat Analizi

Hüma Hatun Anaokulu, T.C. kanunları doğrultusunda çalışmalar yapan Müdürlüğümüz, Millî Eğitim Bakanlığının taşradaki görevlerini yürüten ve diğer devlet politikalarını Valilik Makamına bağlı olarak hayata geçiren kamu kurumlarından biridir. Müdürlüğümüz Millî Eğitim Bakanlığına ve İlçe Millî Eğitim Müdürlüğü Makamına karşı müdürlüğümüz birinci dereceden sorumludur. Müdürlüğümüz, Millî Eğitim Bakanlığı adına üstlendiği sorumluluğunu; Kanun, Kanun Hükmünde Kararname, Tüzük, Yönetmelik, Yönerge, Genelge ve Emirler doğrultusunda Millî Eğitim Temel İlkelerine göre yerine getirmektedir. Müdürlüğümüzün kendisine bağlı birimleri izleme, değerlendirme ve geliştirme gibi sorumlulukları Millî Eğitim Bakanlığı Okul Öncesi ve İlköğretim Kurumları Yönetmeliği'nde tanımlanmıştır. Gerekli çalışmalar bu doğrultuda yürütülmektedir.

Hüma Hatun Anaokulu Müdürlüğünün yasal yetki, görev ve sorumlulukları başta T.C. Anayasası olmak 14/6/1973 tarihli ve 1739 sayılı Millî Eğitim Temel Kanunu ve 25/8/2011 tarihli ve 652 sayılı Millî Eğitim Bakanlığının Teşkilât ve Görevleri Hakkında Kanun Hükmünde Kararname hükümlerine dayanılarak 26/07/2014 tarih ve 29072 sayılı Resmî Gazetede yayınlanan Millî Eğitim Bakanlığı Okul Öncesi ve İlköğretim Kurumları Yönetmeliği esaslarına göre belirlenmiştir.

Okulların görev, yetki ve sorumluluklarını düzenleyen çok sayıda kanun ve yönetmelik bulunmaktadır. Bunlardan;

- 1739 sayılı Millî Eğitim Temel Kanunu,
- 5018 sayılı Kamu Mali Yönetimi ve Kontrol Kanunu,
- 652 sayılı Millî Eğitim Bakanlığının Teşkilat ve Görevleri Hakkında Kanun Hükmünde Kararname,

Hükmünde Kararname,

- Öğretmenlik Meslek Kanunu,
- Aday Öğretmenlik ve Öğretmenlik Kariyer Basamakları Yönetmeliği
- Millî Eğitim Bakanlığı Okul Öncesi ve İlköğretim Kurumları Yönetmeliği

önem taşımaktadır.

- Sosyal Etkinlikler Yönetmeliği
- Rehberlik ve Psikolojik Danışma Hizmetleri Yönetmeliği

Müdürlüğümüz yukarıda belirtilen yasal çerçeve ve yönetmelikler doğrultusunda hizmet vermeye devam etmektedir.

Tablo 2. Mevzuat Analizi

YASAL YÜKÜMLÜLÜK	DAYANAK	TESPİTLER	İHTİYAÇLAR
<p>Okulumuz “Dayanak” başlığı altında sıralanan Kanun, Kanun Hükmünde Kararname, Tüzük, Genelgeve Yönetmeliklerdeki ilgili hükümleri yerine getirmek</p> <p>“Eğitim-öğretim hizmetleri, insan kaynaklarının gelişimi, halkla ilişkiler, stratejik plan hazırlama, stratejik plan izleme değerlendirme süreci işve işlemleri” faaliyetlerini yürütmek.</p> <p>Resmî kurum ve kuruluşlar, sivil toplum kuruluşları ve özel sektörle mevzuat hükümlerine aykırı olmamak ve faaliyet alanlarını kapsamakkoşuluyla protokoller ve diğer iş birliği çalışmalarını yürütmek</p> <p>Okul öncesi öğrencilerinin okula kayıt, devam devamsızlık, sosyal sorumluluk çalışmaları vb. işve işlemleri</p>	<p>a) T.C. Anayasası</p> <p>b) 1739 Sayılı Millî Eğitim Temel Kanunu</p> <p>c) 652 Sayılı MEB Teşkilat ve Görevleri Hakkındaki Kanun Hükmünde Kararname</p> <p>d) 222 Sayılı Millî Eğitim Temel Kanunu</p> <p>e) 657 Sayılı Devlet Memurları Kanunu</p> <p>f) 5442 Sayılı İl İdaresi Kanunu</p> <p>g) 3308 Sayılı Mesleki Eğitim Kanunu</p> <p>h) 439 Sayılı Ek Ders Kanunu</p> <p>i) 5018 sayılı Kamu Mali Yönetimi ve Kontrol Kanunu</p> <p>j) MEB Personel Mevzuat Bülteni Erişim Yönetmeliği</p> <p>k) MEB Millî Eğitim Müdürlükleri Yönetmeliği (22175 Sayılı RG Yayınlanan)</p> <p>l) Millî Eğitim Bakanlığı Rehberlik ve Psikolojik Danışma Hizmetleri Yönetmeliği</p> <p>m) Okul Öncesi Eğitim ve İlköğretim kurumları Yönetmeliği</p> <p>n) Sosyal Etkinlikler Yönetmeliği</p> <p>o) MEB Eğitim Kurulları ve Zümreleri Yönergesi</p>	<p>Müdürlüğümüzün hizmetlerini mevzuattaki hükümlere uygun olarak yürütmektedir.</p> <p>Diğer kurumlarla iş birliği gerektiren çalışmalarda gerek tabii diğer mevzuat gerekse diğer kurumların mevzuatları arasında uyumsuzluk ortaya çıkabilmektedir.</p> <p>Tabii olduğumuz mevzuatın kapsamı, Müdürlüğümüzün yetkilerini çeşitlendirmekle birlikte sınırlamaktadır.</p> <p>Kurumsal kültürümüz, mevzuatta sık yaşanan değişikliklere hazırlıklı olmasına rağmen öğrenci ve velilerimizden oluşan paydaşlarımız, yeni ve farklı çalışmalara uyuma direnç göstermektedir.</p> <p>Mevzuat itibariyle öğrenci velilerinin eğitim faaliyetlerine müdahale alanını sınırlandıran herhangi bir mekanizma bulunmamaktadır.</p>	<p>Diğer kurumlarla iş birliğinde, yetki alanının genişletilmesi</p> <p>Mevzuat itibariyle Okul Müdürlerinin yetkilerinin artırılması</p> <p>Eğitim uygulamaları konusunda ulusal düzeyde tanıtım çalışmaları yaparak öğrenci ve velilerinin bilgilendirilmesi</p> <p>Mevzuatta ihtiyaç duyulan değişikliklerde “yenileme” çalışmaları yerine “güncelleme” çalışmalarına yer verilmesi</p> <p>Öğrenci velilerinin eğitim faaliyetlerine müdahale alanlarının sınırlandırılması için yasal tedbirlerin alınması</p> <p>Mevzuatın, çalışanların kendilerini güvende hissedebileceği şekilde yeniden düzenlenmesi</p>

2.4 Üst Politika Belgeleri Analizi

Müdürlüğümüz 2024-2028 Stratejik Plan hazırlıkları için güncel Üst Politika Belgelerinin ilgili bölümleri ayrıntılarıyla incelenmiştir. Üst Politika Belgelerinin incelenmesi sonucunda tespit edilen ilgili politikalar ve hedefler, idaremize verilmiş olan görevlere göre analiz edilmiştir. Böylece Stratejik Plan hazırlıkları kapsamında incelenen Üst Politika Belgelerine Durum Analizi raporunda yer verilmiştir. Üst Politika Belgeleri, Temel Üst Politika Belgeleri ile Diğer Üst Politika Belgeleri olmak üzere iki bölümde analiz edilmiştir. Üst Politika Belgeleri ile Stratejik Plan ilişkisinin kurulması amacıyla Üst Politika Belgeleri Analiz Tablosu aşağıda yer alan Üst Politika Belgeleri Tablosuna göre oluşturulmuştur

Müdürlüğümüz 2024-2028 Stratejik Planının Stratejik Amaç, Hedef, Performans Göstergeleri ve Stratejileri hazırlanırken yukarıda sözü edilen Üst Politika Belgelerinden yararlanılmıştır. Üst Politika Belgelerinde yer almayan ancak Müdürlüğümüzün Durum Analizi kapsamında

Üst politika belgeleri;

- 12. Kalkınma Planı
- Cumhurbaşkanlığı Programı,
- Orta Vadeli Program,
- Cumhurbaşkanlığı Yıllık Programı,
- Millî Eğitim Bakanlığı Stratejik Planı,
- İl Millî Eğitim Müdürlüğü Stratejik Planı,
- İlçe Millî Eğitim Müdürlüğü Stratejik Planı

Tablo 3. Üst Politika Belgeleri Analizi Tablosu

Üst Politika Belgesi	İlgili Bölüm/Referans	Verilen Görevler/İhtiyaçlar
5018 sayılı Kamu Mali Yönetimi ve Kontrol Kanunu	9. Madde, 41. Madde	Kurum Faaliyetlerinde bütçenin etkin ve verimli kullanımı Stratejik Plan Hazırlama İzleme ve Değerlendirme Çalışmaları
30344 sayılı Kamu İdarelerinde Stratejik Plan Hazırlamaya İlişkin Usul ve Esaslar Hakkında Yönetmelik	Tümü	5 yıllık hedefleri içeren Stratejik Plan hazırlanması
2024-2026 Orta Vadeli Program	Tümü	Bütçe çalışmaları
MEB 11. Kalkınma Planı Politika Önerileri	Önerilen politikalar	Hedef ve stratejilerin belirlenmesi
MEB Kalite Çerçevesi	Tümü	Hedef ve stratejilerin belirlenmesi
MEB Bütçe Yılı Sunuşu	Tümü	Bütçe çalışmaları
OECD Raporu	Türkiye verileri	Stratejilerin belirlenmesi

Kamu İdareleri İçin Stratejik Plan Hazırlama Kılavuzu	Tümü	5 yıllık hedefleri içeren Stratejik Plan hazırlanması
2018/16 sayılı Genelge, 2024-2028 Stratejik Plan Hazırlık Çalışmaları	Tümü	2024-2028 Stratejik Planının Hazırlanması
MEB 2024-2028 Stratejik Plan Hazırlık Programı	Tümü	2024-2028 Stratejik Planı Hazırlama Takvimi
MEB 2024-2028 Stratejik Planı	Tümü	MEB Politikaları Konusunda Taşra Teşkilatına Rehberlik
Kamu İdarelerince Hazırlanacak Performans Programları Hakkında Yönetmelik	Tümü	5 yıllık kurumsal hedeflerin her bir mali yıl için ifade edilmesi
Kamu İdarelerince Hazırlanacak Faaliyet Raporu Hakkında Yönetmelik	Tümü	Her bir mali yıl için belirlenen hedeflerin gerçekleşme durumlarının tespiti, raporlanması
Kocaeli İl Millî Eğitim Müdürlüğü 2024-2028 Stratejik Planı	Tümü	Amaç, hedef, gösterge ve stratejilerin belirlenmesi
İzmit İlçe Millî Eğitim Müdürlüğü 2024-2028 Stratejik Planı	Tümü	Amaç, hedef, gösterge ve stratejilerin belirlenmesi

2.5 Faaliyet Alanları ile Ürün/Hizmetlerin Belirlenmesi

Tablo 4. Faaliyet Alanlar/Ürün ve Hizmetler Tablosu

Faaliyet Alanı	Ürün/Hizmetler
Eğitim Hizmetleri	<ul style="list-style-type: none"> Okulda eğitimin düzenli olarak işleyişini sağlama Ders dışı eğitim çalışmalarının işleyişini sağlama İl ve ilçe MEM koordinesinde yürütülen farklı konulardaki eğitim programlarının uygulanmasını sağlamak Öğrencilerin kişisel ve sosyal açıdan değerler açısından donanması için değerler eğitimi almalarını sağlamak Ders programı ile zaman çizelgesini hazırlamak Öğrencilerin zararlı alışkanlıklardan uzak ve güven içinde eğitim almalarını sağlamak <p>Engelli öğrencilerle ilgili tedbirler almak</p>
Kültürel Çalışmalar	<ul style="list-style-type: none"> Bilimsel, sosyal ve kültürel çalışmaları yürütmek Belirli gün ve haftalarla ilgili etkinlikleri yürütmek İnceleme, tanıma ve araştırma amaçlı gezilerin düzenlenmesini sağlamak. Öğrencilerin değerler eğitimlerini almalarını sağlamak Okulda okuma alışkanlığının artırıcı çalışmalar yapmak. Atatürk Sevgisi, Milli Tarih, Kültür ve Dil Bilincinin Yerleşmesini Sağlayıcı Çalışmalar Yapmak

	Sergi, Panel, Konferans, Seminer gibi etkinlikler düzenlemek
Öğretim Hizmetleri	1. Program geliştirme çalışmalarına katkıda bulunma 2. Öğrenci başarısını geliştirmek için çalışmalar yapmak Öğretim programları, yöntem ve teknikler, ölçme ve değerlendirme çalışmalarında öğretmen, öğrenci ve velileri bilgilendirmek
Rehberlik Hizmetleri	3. Okuldaki rehberlik hizmetlerini planlama 4. Rehberlik hizmetlerinin yürütülmesi ile ilgili gerekli kurul ve komisyonları kurma ve çalıştırma 5. RAM ile ilgili iş birliği yapma 6. Kaynaştırma eğitimi alan bireylerle ilgili iş ve işlemleri yapma Şiddet eylem planını hazırlama ve uygulama
Sportif faaliyetler	<ul style="list-style-type: none"> • Çeşitli spor dallarında öğrencilerin yetişmesi için gerekli egzersizlerin ve çalışmaların yapılmasını sağlamak ve bu öğrencilerin ilgili yarışmalara katılmak için gerekli işlemleri yerine getirmek <ul style="list-style-type: none"> • Millî ve mahallî bayram günleri ile ilgili törenlere katılmak • Satranç, Dama, Mangala gibi zekâ oyunlarının öğrencilerle tanınıp oynanmasını sağlamak
Kurtarma ve Koruma Hizmetleri	<ul style="list-style-type: none"> • Okuldaki arama, kurtarma ve koruma kurtarma ve koruma hizmetleri için İl MEM ve AFAD hizmetleri birimi koordinesinde hazırlanması gereken planları hazırlama • Okuldaki arama, kurtarma ve koruma hizmetleri için İl MEM ve AFAD hizmetleri birimi koordinesinde kurulması gerekli ekipleri kurma, bunlara eğitim verme ve görevlerini tebliğ etme • Herhangi bir felaket ve tehlike anında okulun boşaltılması ve toplanma yerlerinde toplanması için gerekli planlamaları, yer tespitlerini ve tatbikatları yapma, sonuçları paylaşma ve ilgili üst birimlere rapor etme • Okulun nöbet görevlerini planlama ve ilgililere tebliğ etme <p>Yangın söndürme donanımlarını tedarik etme ve kontrollerini yaptırma</p>
Öğrenci İşleri	<ul style="list-style-type: none"> • Öğrenci Kayıt alanlarının ve eğitim bölgelerinin İl MEM, Belediye ve Muhtarlıklar Aracılığı ile Oluşturmak • Öğrencilerin kayıt, nakil ve mezuniyet işlemlerini yürütmek • Öğrenci Sağlık Taramaları ile Aşı Uygulamalarını Toplum Sağlığı Merkezi ve Aile Hekimliği Vasıtasıyla Yapılmasını Sağlamak • Denklik ve Başka Ülke Vatandaşı Olup, Okul Kayıt Alanı İçerisinde İkamet Eden Vatandaşların Çocuklarının Kayıt İşlemleri İle

	İlgili işleri Yürütmek
Personel İşleri Hizmeti	<ul style="list-style-type: none"> Hizmet içi Eğitim Özlük Hakları Sendikal Hizmetler Öğretmenlerin Öğretmenevlerinden faydalanması için başvuru işlemlerini yürütmek Okulda öğretmenler için uygun dinlenme ortamları hazırlamak Öğretmenler günü ile ilgili programlar hazırlamak Hizmet iç eğitim ihtiyaçlarını belirlemek ve üst birimleri bilgilendirmek Personelin kişisel gelişimlerini hizmet içi eğitim yoluyla tamamlamalarını sağlamak Yenilikçi ve uzaktan eğitim faaliyetlerinden personelin faydalanmasını sağlamak <p>Personeli hizmet içi eğitim faaliyetleri hakkında bilgilendirmek</p>
Mali İşlemler	<ul style="list-style-type: none"> Personelin her türlü özlük işlemlerinden okuldan yapılabilecek olanları İl MEM koordinesi ile yürütmek MEBBİS sistemi üzerinden e-personel modülün de personelle ilgili bilgileri güncel tutmak ve kişisel verileri korumak Kurum Bütçesini Hazırlama ve Yürütme Personelin maaş, ücret, emeklilik vs. iş ve işlemlerinin KBS Sisteminde sağlıklı bir şekilde yürütülmesi için tedbirler almak Alım-Satım İşlerini Yamak Taşınırlarla ilgili iş ve işlerin KBS Sisteminde Taşınır Eşya Modülü üzerinden sağlıklı bir şekilde yürütülmesi için tedbirler almak <p>Okul aile birliği gelir ve giderlerinin TEFBİS modülüne işlenmesini sağlama</p>
Veli Hizmetleri	<ul style="list-style-type: none"> Veli Toplantıları Veli İletişim Hizmetleri Okul – Aile Birliği Faaliyetleri <p>Anne / Baba Eğitim Çalışmaları</p>
Denetim Hizmetleri	<ul style="list-style-type: none"> Okul içindeki şikâyetlerin değerlendirilmesini sağlama Ön İnceleme işlemlerinin yürütülmesini takip etme Denetim çalışmalarının sonuçlarını inceleme ve değerlendirme Okuldaki iş ve işlemlerin denetime hazır halde olmasını sağlama Mevzuatın uygulanmasında tereddüde düşülen hususlarda üst birimlerden görüş alma ve bunu paylaşma

Okulumuzda öğrencilerimizin kayıt, nakil, devam-devamsızlık, not, işlemleri vb. e-okul yönetim bilgi sistemi üzerinden yapılmaktadır. Öğretmenlerimizin özlük, derece-kademe, terfi, hizmet içi eğitim, maaş ve ek ders işlemleri İlçe Milli Eğitim Müdürlüğü tarafından MEBBİS ve KBS sistemleri üzerinden yapılmaktadır. Okulumuzun mali işlemleri ilgili yönetmeliklere uygun olarak yapılmaktadır. Okulumuzun bir rehber öğretmeni olması sebebiyle rehberlik hizmetleri sınıf rehber öğretmenleri ve okul Rehber Öğretmen/Psikolojik Danışmanları tarafından yapılmaktadır. Okulumuz İl ve İlçe Milli Eğitim Müdürlüğümüz tarafından düzenlenen sosyal, kültürel ve sportif yarışmalara katılmaktadır.

2.6 Paydaş Analizi

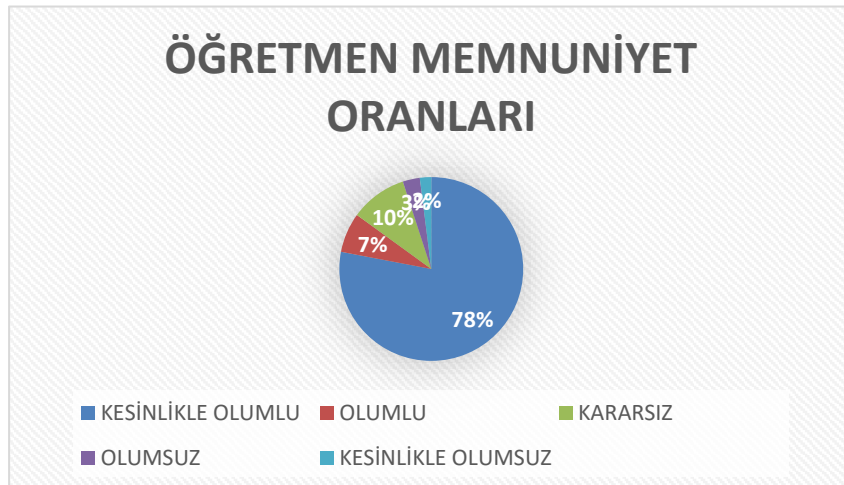
Paydaş analizi kapsamında, öncelikle paydaşlar belirlenerek iç ve dış paydaş olarak tasnif edilmiştir. Katılımcılığı artırmak ve paydaş görüşlerini plana yansıtılabilmek amacıyla anket uygulaması, mülakat, atölye çalışması ve toplantılardan yararlanılmıştır.

Tablo 5. Paydaş Sınıflandırma ve Önceliklendirme Tablosu

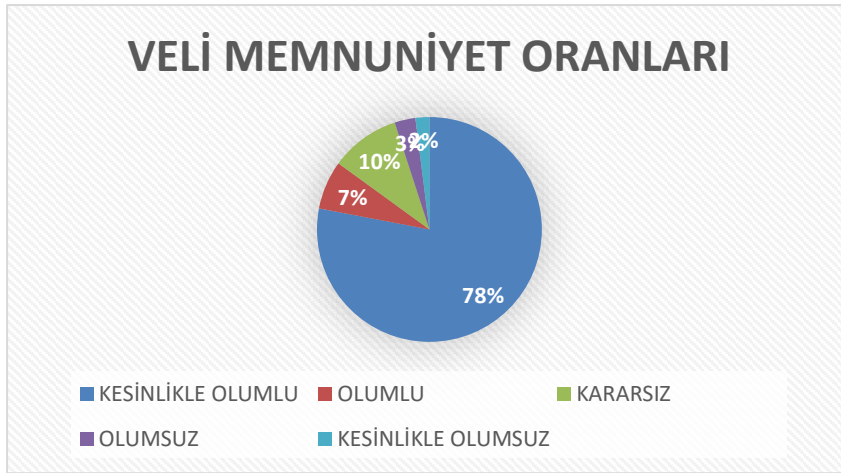
PAYDAŞLAR	İÇ PAYDAŞ	DIŞ PAYDAŞ	ÖNCELİĞİ (5 Yüksek Öncelik -1 Düşük Öncelik)
Millî Eğitim Bakanlığı		X	5
Valilik		X	5
İl Millî Eğitim Müdürlüğü		X	5
Kaymakamlık		X	5
İlçe Millî Eğitim Müdürlüğü		X	5
Öğretmenler	X		5
Öğrenciler	X		5
Veliler	X		4
Okul Aile Birliği	X		5
Diğer çalışanlar	X		4
Kocaeli Üniversitesi		X	3
Kocaeli Belediyesi		X	4
Güvenlik Güçleri (Emniyet, Jandarma)		X	2
Muhtarlık		X	2
Sivil Toplum Kuruluşları		X	1

Paydaş anketlerine ilişkin ortaya çıkan temel sonuçlar şu şekildedir:

Öğretmen Anketi Sonuçları:



Veli Anketi Sonuçları:

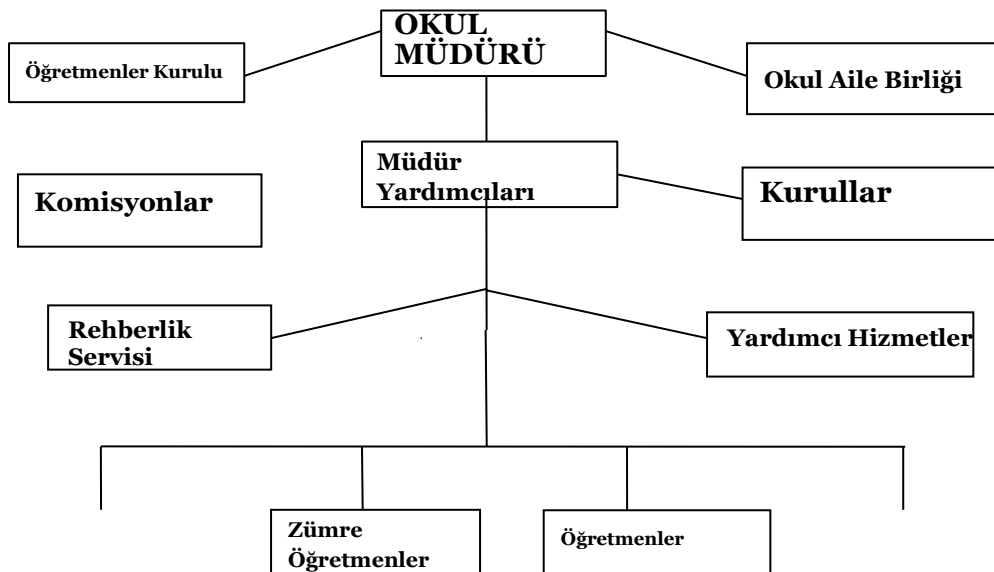


2.7 Kuruluş İçi Analiz

Bu bölümde; teşkilat yapısı, insan kaynaklarının yetkinlik düzeyi, kurum kültürü, teknoloji ve bilişim altyapısı, fiziki ve mali kaynaklara ilişkin analizlere yer verilmiştir.

Etkili bir okul/kurum içi analiz süreci; okul/kurumun kaynaklarını, varlıklarını, özelliklerini, yeterliliklerini, yeteneklerini, fırsat alanlarını ve başarısızlıklarını belirlemek için okul/kurumun içinde etkileşime giren tüm bileşenlerinin değerlendirildiği bir süreçtir. Okul/kurum içi analiz sürecinde yararlanılabilecek farklı araçlar vardır. Her bir aracın analiz sürecinin bir diğlisi olarak sunacağı katkı değerlidir. Örneğin, insan kaynakları verileri eğitim planlaması ya da iş değerlendirmeleri gibi alanlarda yapılacak analizlere katkı sağlayacaktır. Ne kadar fazla araçtan faydalanılırsa okul/kurumun durumuna dair o kadar net bir tablo çizilmiş olacaktır.

2.7.1 Teşkilat Şeması



2.7.2 İnsan Kaynakları

Bu bölümde; okulumuz personeline ilişkin nicel veriler ile personelin sahip olduğu niteliklerin analizi yapılmıştır.

Okulumuzda 1 müdür, 1 müdür yardımcısı, 1 rehber öğretmen ve 7 okul öncesi öğretmeni normu bulunmaktadır. Bu norm kadrodan okulumuzda Vekil olarak 1 Erkek Müdür, 1 Kadın Müdür Yardımcısı bulunmakta iken, kadrolu olarak 1 Kadın Rehber Öğretmen ve 3 Kadın Okul Öncesi Öğretmeni bulunmaktadır. Okulumuzda şu an itibari ile 4 Kadın okul öncesi öğretmeni ek ders karşılığı olarak çalışmaktadır.

Okulumuzda yardımcı personel olarak, 1 TYP, 1 aşçı ve 1 yardımcı hizmetli çalışmaktadır ve hepsi kadındır.

Bu bilgilere bakıldığında okulumuzda toplam 13 personel görev yapmaktadır.

Tablo 6. Çalışanların Görev Dağılımı

Çalışanın Ünvanı	Görevleri
Okul /Kurum Müdürü	Okul /Kurum Müdürü
Müdür Yardımcısı	Müdür Yardımcısı
Öğretmenler	Öğretmenler
Yardımcı Hizmetler Personeli	Yardımcı Hizmetler Personeli

Tablo 7. İdari Personelin Hizmet Süresine İlişkin Bilgiler

Hizmet Süreleri	2024 Yıl İtibarıyla	
	Kişi Sayısı	%
1-4 Yıl		
5-6 Yıl		
7-10 Yıl	1	%50
10.....Üzeri	1	%50

Tablo 8. Öğretmenlerin Hizmet Süreleri (Yıl İtibarıyla)

Hizmet Süreleri	Branşı		Kadın	Erkek	Hizmet Yılı	Toplam
	Rehberlik	OKUL ÖNCESİ				
1-3 Yıl						
4-6 Yıl	1	1	2			2
7-10 Yıl						
11-15 Yıl		4	4			4
16-20						
20 ve üzeri						

Tablo 9. Kurumdaki Mevcut Hizmetli/ Memur Sayısı

	Görevi	Erkek	Kadın	Eğitim Durumu	Hizmet Yılı	Toplam
1	TYP İŞÇİ		1	Lise	1	1
2	OAB Aşçı		1	Lise	1	1
3	OAB Personel		1	İlkokul	1	1

Tablo 10. Okul/kurum Rehberlik Hizmetleri

Mevcut Kapasite				Mevcut Kapasite Kullanımı ve Performans					
Psikolojik Danışman Norm Sayısı	Görev Yapan Psikolojik Danışman Sayısı	İhtiyaç Duyulan Psikolojik Danışman Sayısı	Görüşme Odası Sayısı	Danışmanlık Hizmeti Alan			Rehberlik Hizmetleri ile İlgili Düzenlenen Eğitim/Paylaşım Toplantısı vb. Faaliyet Sayısı		
				Öğrenci Sayısı	Öğretmen Sayısı	Veli Sayısı	Öğretmenlere Yönelik	Öğrencilere Yönelik	Velilere Yönelik
1	1	0	1	110	8	30	2	10	3

Tablo 11. Okul Yerleşkesine İlişkin Bilgiler

Okul Bölümleri		Özel Alanlar	Var	Yok
Okul Kat Sayısı	1	Çok Amaçlı Salon		x
Derslik Sayısı	4	Çok Amaçlı Saha		x
Derslik Alanları (m2)	188	Kütüphane		x
Kullanılan Derslik Sayısı	4	Fen Laboratuvarı		x
Şube Sayısı	7	B.T. Laboratuvarı		x
İdari Odaların Alanı (m2)	45	İş Atölyesi		x
Öğretmenler Odası (m2)	---	Beceri Atölyesi		x
Okul Oturum Alanı (m2)	682	Pansiyon		x
Okul Bahçesi (Açık Alan) (m2)	850	Mescit	x	
Okul Kapalı Alan (m2)	682 m2	Elektrik Odası	x	
Sanatsal, bilimsel ve sportif amaçlı toplam alan (m ²)	---	Kazan Daires	x	
Yemekhane (m2)	70			
Tuvalet Sayısı	5			
Diğer (... ..)				

2.7.3 Teknolojik Düzey

Okulumuzun teknolojik altyapısı ve teknolojiyi kullanabilme düzeyine ilişkin analizi yapılmıştır.

Tablo 12. Teknolojik Araç-Gereç Durumu

Araç-Gereçler	Mevcut Durum	İhtiyaç
MASA ÜSTÜ BİLGİSAYAR	5	0
DİZÜSTÜ BİLGİSAYAR	4	2
PROJEKSİYON	5	0
FOTOKOPİ MAKİNESİ	1	0
YAZICI	3	0
RENKLİ YAZICI / FOTOKOPİ MAKİNESİ	1	0
TELEFON	3	6
SES SİSTEMİ	1	1

Tablo 13. Fiziki Mekân Durumu

Fiziki Mekân	Var	Yok	Adedi	İhtiyaç
Öğretmen Çalışma Odası		x	0	1
Ekipman Odası		x	0	1
Kütüphane		x	0	1
Rehberlik Servisi		x	0	1
Resim Odası		x	0	0
Müzik Odası		x	0	0
Çok Amaçlı Salon		x	0	1
Spor Salonu		X	0	1
Mescit	X		1	0

2.7.4 Mali Kaynaklar

Okul/Kurumun mali kaynak analizi aşağıda belirtilmiştir.

Giderlerle ilgili düzenlemeler Okul Aile Birliği ve okulda kurulan satın alma komisyonu tarafından yapılmaktadır. Okulumuz kâr amacı gütmeyen bir kuruluştur. Okulumuz bütçesi oluşturulurken çalışanlar bilgilendirilmektedir. Toplantılarda belirlenen ihtiyaçlar okulumuz finansal kaynaklarından sağlanmaktadır. Okul Aile Birliği çalışanları, Okul Gelişim Yönetim Ekibi ve toplantılarda birlikte olunarak bilgi birikimi aktarılmaktadır. Ayrıca tüm gelir ve giderler TEFBİS sistemine işlenmektedir. Enflasyon oranı da dikkate alınarak plan dönemi boyunca gerçekleşecek kaynak artışı tahmini olarak aşağıdaki tabloda belirtilmiştir

Tablo 14. Kaynak Tablosu

Kaynaklar	2023	2024	2025	2026	2027	2028
Genel Bütçe	0					
Okul Aile Birliği	0	5.000,00	15.000,00	25.000,00	35.000,00	50.000,00
Özel İdare	0					
Kira Gelirleri	0					
Döner Sermaye	0					
Dış Kaynak/Projeler	0					
Katkı Payı	132.600	600.000	775.000	1.000.000	1.225.000	1.450.000
Diğer	0					
TOPLAM	132.600	605.000	790.000	1.025.000	1.260.000	1.500.000

Tablo 15. Gelir-Gider Tablosu

YILLAR	2023		2024	
	GELİR	GİDER	GELİR	GİDER
Temizlik	132.600	12.259,39		
Personel Giderleri		30.297,04		
Küçük Onarım		360,00		
Bilgisayar Harcamaları		0		
Donatım Malzemesi		13.296,00		
Telefon		0		
Banka Gideri		6,66		
Beslenme		20.464,35		
Kırtasiye		0		
GENEL		132.600		76.684,42

2.7.5 İstatistik Veriler

Tablo 16. Karşılaştırmalı Öğretmen/Öğrenci Durumu

ÖĞRETMEN	ÖĞRENCİ		Toplam öğrenci sayısı	OKUL
	Öğrenci sayısı			
Toplam Görevde Olan Öğretmen Sayısı	Kız	Erkek		Öğretmen başına düşen öğrenci sayısı
7	87	91	178	25

Tablo 17. Yıllara Göre Öğrenci Sayıları

Öğrenci Sayısına İlişkin Bilgiler						
	2023-2024		2023-2024		2023-2024	
	Kız	Erkek	Kız	Erkek	Kız	Erkek
Öğrenci Sayısı	87	91	87	8791	87	91
Toplam Öğrenci Sayısı	178		178		178	

Tablo 18. 2023/2024 Norm Kadro Durumu

Sıra No	Branş	Norm	Mevcut	Kadrolu	Sözleşmeli	Ücretli	İhtiyaç
1	Müdür	1	1	---	---	---	1
2	Müdür Yardımcısı	1	1	---	---	---	1
3	Okul Öncesi Öğretmeni	7	5	5	---	4	2
4	Rehberlik	1	1	1	---	---	0

Tablo 19. Çalışan Türlerinin Toplam İzin Tablosu

Sıra	Görevi	2023 Yılı İzin/Rapor Gün Sayısı		2024 Yılı İzin/Rapor Gün Sayısı	
		İzin	Rapor	İzin	Rapor
1	İdareci	1	0	5	0
2	Öğretmen	0	1	3	103
3	Yardımcı Personel	1	0	0	0
4	Mutfak Personeli	0	0	0	45

Tablo 20. Çalışanların Gönüllü Yaptıkları İşler

	Görevi	Branşı	İlgi Alanları	Gönüllü çalışmalar
1	Öğretmen	Okul öncesi	Sanat	Bahçe Zemini Oyun Alan Çizimi

Tablo 21. Kültürel Faaliyetlere Katılım Tablosu

Faaliyet Adı	Katılan Öğretmen Sayısı	Katılan Öğrenci Sayısı	Faaliyete Öğrencilerin Katılım Oranı
İtfaiye Gezisi	6	108	%60,67
Askeri Havaalanı Gezisi	3	55	%30,89

Tablo 22. 2023-2024 Sınıflara Öğrenci Dağılımı

SINIFI	ERKEK	KIZ	Toplam
3/A	12	17	29
4/A	13	18	31
4/B	11	14	25
4/C	14	13	27
5/A	12	7	19
5/B	13	9	22
5/C	16	9	25
TOPLAM	91	87	178

2.6 Çevre Analizi (PESTLE)

Çevre analiziyle okul/kurum üzerinde etkili olan veya olabilecek politik, ekonomik, sosyal-kültürel, teknolojik, yasal çevresel dış etkenlerin tespit edilmesi amaçlanmıştır.

Tablo 23. PESTLE Analiz Tablosu

Politik-Yasal etkenler	Ekonomik etkenler
<ul style="list-style-type: none">• Kalkınma Planı ve Orta Vadeli Program,• Bakanlık, il ve ilçe stratejik planlarının incelenmesi,• Yasal yükümlülüklerin belirlenmesi,• Oluşturulması gereken kurul ve komisyonlar,• Okul/kurum çevresindeki politik durum.	<ul style="list-style-type: none">• Okul/kurumun bulunduğu çevrenin genel gelir durumu,• İş kapasitesi,• Okul/kurumun gelirini arttırıcı unsurlar,• Okul/kurumun giderlerini arttıran unsurlar,• Tasarruf sağlama imkânları,• İşsizlik durumu,• Mal-ürün ve hizmet satın alma imkânları,• Kullanılabilir bütçe
Sosyokültürel etkenler	Teknolojik etkenler
<ul style="list-style-type: none">• Kariyer beklentileri,• Ailelerin ve öğrencilerin bilinçlenmeleri,• Aile yapısındaki değişimler (geniş aileden çekirdek aileye geçiş, erken yaşta evlenme vs.),• Nüfus artışı,• Göç,• Nüfusun yaş gruplarına göre dağılımı,• Hayat beklentilerindeki değişimler (Hızlı para kazanma hırısı, lüks yaşama düşkünlük, kırsal alanda kentsel yaşam),• Beslenme alışkanlıkları,• Değerler, mesleki etik kuralları vb.	<ul style="list-style-type: none">• Okul/kurumun teknoloji kullanım durumu• e- Devlet uygulamaları,• Dijital Platformlar üzerinden uzaktan eğitim imkânları,• Okul/kurumun sahip olmadığı teknolojik araçlar• Personelin ve öğrencilerin teknoloji kullanım kapasiteleri,• Personelin ve öğrencilerin sahip olduğu teknolojik araçlar,• Teknoloji alanındaki gelişmeler• Teknolojinin eğitimde kullanımı

Çevresel Etkenler

- Hava ve su kirlenmesi,
- Toprak yapısı,
- Bitki örtüsü,
- Doğal kaynakların korunması için yapılan çalışmalar,
- Çevrede yoğunluk gösteren hastalıklar,
- Doğal afetler (deprem kuşağında bulunma, Covid 19, kene vakaları vb.)

2.7 Güçlü ve Zayıf Yönler ile Fırsatlar ve Tehditler (GZFT) Analizi

Okul/kurumun güçlü ve zayıf yönleri ile okul/kurum dışında oluşabilecek fırsatlar ve tehditler belirlenmiştir.

Tablo 24. GZFT Listesi

İç Çevre	
Güçlü Yönler	Zayıf Yönler
Öğrenciler Öğrencilerimizin eğitime değer veren aileler içinden gelmesi	Öğrenciler Öğrenciler arası sosyal- kültürel ve sosyal-ekonomik farklılıklar. Kaynaştırma öğrencileriyle ilgili tek öğretmen uygulaması sebebiyle bireysel ilgi alamadığında sorun yaratan öğrenciler içindestelemen ya da gölge öğretmen olmayışı, Öğrencilerin şiddet içeren yayınlar izlemesi, Teknolojik aletlere bağımlılığın artışı
Çalışanlar Genç dinamik çalışkan, kendini geliştirmeye açık, donanımlı bir eğitim kadrosuna sahip olmak. Yardımcı personelin deneyimli ve sevgi dolu olması.Tüm kurum personelinin özveri ile çalışması ve sorumluluklarını bilmesi.	Çalışanlar Kadrolu hizmetli olmaması sebebiyle öğrenci aidatlarından personelin maaş ve sgk sı ödenmektedir. Bu da eleman sayısında kısıtlı davranmak gerekliliğini getirmektedir. 128 öğrenciye aşçı güvenlik temizlikçi bahçe bakımı gibi tüm işler için sadece 3 personelimiz bulunmaktadır, Okul Personeline yönelik okul dışı etkinliklerin ikili eğitimden dolayı yetersiz olması, Öğretmenlerin teneffüs saatlerinin olmaması, Bireysel performansların takdir ve ödüllendirmelerinin okul dışı üst yönetimleri tarafından yapılamaması
Veliler Okul Aile İşbirliğine önem veren velilerimizin ve idaremizin Veli iletişiminin güçlü olması	Veliler Velilerimizin seminer alma ya da eğitim görme vb. Konularda isteksiz oluşu, Çevrenin ve ailelerin okuldan yüksek beklentileri, Velilerin sürekli eğitim öğretim dışı hususlarda öğrencileri hakkında öğretmenlerden bilgi talep etmesi.

<p style="text-align: center;">Bina ve Yerleşke</p> <p>Çok geniş bir bahçeye sahip olmak, okulun tek katlı olması, bahçenin duvarlarla çevrili olması, bahçesinde parkın olması, şehir gürültüsünden uzak bir alanda olmak</p>	<p style="text-align: center;">Bina ve Yerleşke</p> <p>Sosyal sanatsal etkinlikler ya da seminerler için ayrı bir salonun olmayışı. Dış alanda öğrenci giriş çıkış saatlerinde araç parkı ile ilgili yaşanan sorunlar. Okulun iç kısmında depolama alanının olmayışı, İkili eğitimin ders dışı sosyalfaliyet ve sosyal kulüp çalışmalarına fırsat vermemesi.</p>
<p>Donanım</p> <p>Fiber internet bağlantısının olması, 15 adet Güvenlik kamerasının olması. Her sınıfta internete bağlı bilgisayar olması, çıktı alımı için orta alanda ayrı bir bilgisayar ve yazıcı (çok fonksiyonlu fotokopi) olması</p>	<p>Donanım</p> <p>Konferans salonunun olmaması, Okulda bir spor salonunun olmaması. Sınıflarda akıllı tahtanın olmaması. Destek eğitim odasının olmaması, rehberlik servisine ayrı oda olmaması-Rehber öğretmen ve müdür yardımcısı ile aynı odanın paylaşılması zorunluluğu</p>
<p>Bütçe</p> <p>Okul bütçesinin var olması ve bütçenin veli katkılarıyla oluşması</p>	<p>Bütçe</p> <p>Büyük sorunları halledebilecek desteklerin az olması.</p>
<p>Yönetim Süreçleri</p> <p>Şeffaf, paylaşımcı, değişime açık bir yönetim anlayışının bulunması, Yeniliklerin okul yönetimi ve öğretmenler tarafından takip edilerek uygulanması</p>	<p>Yönetim Süreçleri</p> <p>Personel verimliliğinin artırılması</p>
<p>İletişim Süreçleri</p> <p>Yaşadığımız dijital çağ sebebiyle velilere ulaşmanın kolay olması, velilerin de okul yönetimi ile iletişim kurmak istediğinde arada herhangi bir engel olmayışı. Öğretmenlerimiz Kasım ayından başlayarak tüm veliler ile bireysel görüşme yapmakta, öğrenci ve velileri yakından tanımaya çalışmaktadır. İlerleyen süreçte velilerin ihtiyaç duyduğu durumda, öğretmenler velilere randevu vererek öğrenci hakkında bireysel görüşmeler de yapılabilmektedir. Ayrıca okul içi personel arası yatay ve dikey iletişimin iyi olması da fırsatlar arasında sayılabilir.</p>	<p>İletişim Süreçleri</p> <p>Ulusal veya uluslararası yarışmalara katılım oranı ve isteğin az oluşu. Sportif yarışmalara branş öğretmeni olmadığından dolayı katılımın olamaması</p>

Dış Çevre	
Fırsatlar	Tehditler
<p>Politik Siyasi erkin, bazı bölgelerdeki eğitim ve öğretime erişim hususunda yaşanan sıkıntıların çözümünde olumlu katkı sağlaması. Başarılı Öğretmenlerin tercih ettiği bir okul olması.</p>	<p>Politik Sene başında okulun kapasitesinden fazla başvuru gelmesi sebebiyle yönetim süreçlerinde yaşanan zorluklar.</p>
<p>Ekonomik Veli profilinin sosyo-ekonomik seviyesinin orta ve üstü seviyede olması</p>	<p>Ekonomik İl milli eğitimce belirlenen aidat rakamının çevre illerden çok düşük olması.</p>
<p>Sosyolojik Okulun kültürel ve sanatsal etkinliklerin yapıldığı alanlara çok yakın olması. Velilerde okulöncesi eğitiminin gerekliliği anlamında bir Bilincin oluşmuş olması</p>	<p>Sosyolojik Velilerin eğitim öğretimin kalitesine ilişkin beklenti ve algısının farklı olması</p>
<p>Teknolojik Her sınıfta internet bağlantısı olması. Okulun aktif bir web sitesi olması</p>	<p>Teknolojik Hızlı ve değişken teknolojik gelişmelere zamanında ayak uydurulmanın zorluğu, öğretmenler ile öğrencilerin teknolojik cihazları kullanma becerisinin eşit düzeyde olmaması</p>
<p>Mevzuat-Yasal Rehber öğretmen kadrosunun olması ve rehber öğretmenimizin öğrenci ve velilerle güzel çalışmalar yapıyor olması.</p>	<p>Mevzuat-Yasal Öğrencilerin adrese dayalı kayıt haricinde farklı bölgelerden fazla sayıda başvurusu. Yönetmelik gereği öğretmenlerin teneffüs hakkının olmayışı</p>
<p>Ekolojik Bahçenin geniş olması ve ağaçlarla kaplı olması. Okul içinde evcil hayvan bulunması. Bahçede organik tarım için ayrılan bir alanın olması. Okul çevresinde zararlı yerleşim yerlerinin olmaması.</p>	<p>Ekolojik Toplumun çevresel risk faktörleri konusunda kısmi duyarsızlığı, çevre farkındalığının azlığı</p>

2.8. Tespit ve İhtiyaçların Belirlenmesi

Paydaş analizi, kurum içi ve dışı analiz sonucunda kurumumuzun faaliyetlerine ilişkin gelişim ve sorun alanları üç tema altında gruplandırılarak tespit edilmiştir.

Tablo 25. Tespitler ve İhtiyaçlar

Eğitim ve Öğretime Erişim	Eğitim ve Öğretimde Kapasite	Kurumsal Kapasite
<ul style="list-style-type: none"> - Okul terk durumunun minimum düzeyde olması - Okul öncesi eğitimin önemini anlaşılmaya başlanması 	<ul style="list-style-type: none"> - Öğretmenlerin genç ve dinamik olması - Öğretmenler arası iş birliğinin olması 	<ul style="list-style-type: none"> - Donanım eksikliği - Teknolojik altyapı eksikliği - Mevzuatın sık değişimi

3.BÖLÜM

GELECEĞE BAKIŞ

3. GELECEĐE BAKIŐ

3.1 Misyon

Türk Milli Eđitimin amalarına uygun olarak ocukların geliŐimlerini desteklemek, Öz disiplinli ve benlik saygısı geliŐmiŐ, đrenmeye ilgisi olan, sorumluluk sahibi, bilimsel düŐünen, problemlerini özen, dürüst, saygılı, milli ve manevi deđerlerine, Atatürk ilkeve inkılaplarına bađlı, özgüveni yüksek bireyler yetiŐtirmek.

Sevgi saygı, paylaŐma güven dolu olumlu iletiŐim ortamında planlı ve sistemli bir eđitim yaŐamı düzenlemek ve ocuk aile okul evre iŐ birliđi iinde uygulamak.

3.2 Vizyon

Okul öncesi eđitim kurumlarından faydalanan ocuklarımızın bedensel, zihinsel, duygusal, sosyal yönden geliŐmelerini, temel alışkanlıklar kazanmalarını sađlamak, milli, manevi, ahlaki ve kültürel ve insani deđerlere bađlılıđın geliŐmesine yardımcı olmak, ocuklara Atatürk, vatan, millet ve bayrak sevgisini kazandırmak, dürüst, saygılı, nazik ve düzenli olmalarını sađlamak, kiŐilik geliŐimini destekleyerek bađımsızlıđını ve özdenetimini kazanmasına imkan tanımak, ilköđretim kurumlarına yönlendirip, baŐarılı olmalarını sađlamaktır.

3.3 Temel Deđerler

1. Özgürlük Huzur/
2. BarıŐ
3. Sevgi
4. Saygı HoŐgörü
5. Dürüstlük
6. Alak Gönüllülük
7. İŐ Birliđi Yardımseverlik Nezaket ArkadaŐlık Yaratıcılık
8. Bilimsellik
9. Sorumluluk

3.4 Amaç, Hedef ve Performans Göstergesi ile Stratejiler

TEMA 1 EĞİTİM VE ÖĞRETİME ERİŞİM

Tablo 26. Eğitim- Öğretime Erişim ve Katılım

TEMA	EĞİTİM-ÖĞRETİME ERİŞİM ve KATILIM								
Amaç 1	Öğrencilerin eğitim öğretime etkin katılımlarıyla donanımlı olarak bir üst öğrenime geçişi sağlanacaktır.								
Hedef 1.1	Okul öncesi eğitime erişim artırılacaktır.								
Performans Göstergeleri	Hedefe Etkisi	Başlangıç Değeri	2024	2025	2026	2027	2028	İzleme Sıklığı	Rapor Sıklığı
PG 1.1.1 Aday kayıttaki bir sonraki yıl ilkokula başlayacak olan çocuklardan okula kayıt olanların oranı (%)	% 30	%35	%35	%40	%40	%50	%50	Her Eğitim Yılında	Eğitim Yılı Sonu
PG 1.1.2 Tüm dersliklerin doluluk oranı (%)	% 50	% 100	% 100	% 100	% 100	% 100	% 100	Her Eğitim Yılında	Eğitim Yılı Sonu
PG 1.1.3 Ebeveynine aile eğitimi verilen okul öncesi çocuk sayısı	%20	63	80	95	110	125	150	Her Eğitim Yılında	Eğitim Yılı Sonu
Koordinatör Birim	Okul İdaresi								
İş birliği Yapılacak Birimler	Okul Yönetimi ve Öğretmenler								
Riskler	Veli iletişim ve adres bilgilerine ulaşamaması								
Stratejiler	4. Okul faaliyetlerinin tanıtım çalışmalarına ağırlık verilecek, çevre halkınınözel okulu tercih etme oranı düşürülmeye çalışılacaktır. 5. Tüm derslikler tam kapasite kullanılacaktır. 6. Okul öncesi eğitimde ebeveyn bilgilendirme çalışmaları yapılacaktır.								
Maliyet Tahmini	0								
Tespitler	Durum analizi sonuçlarından elde edilmiş ve belirlenen hedefe gerekçe								
İhtiyaçlar	-								

TEMA 2 EĞİTİM VE ÖĞRETİMDE KALİTE

Tablo 27. Eğitim- Öğretimde Kalite

TEMA	EĞİTİM-ÖĞRETİMDE KALİTE								
Amaç 2	A2 Öğrencilerin kaliteli eğitime erişimleri fırsat eşitliği temelinde artırılarak tüm gelişim alanlarını kapsayacak şekilde çok yönlü gelişimleri sağlanacaktır.								
Hedef 2.1	H2.1 Okul öncesi eğitiminin niteliği artırılacaktır.								
Performans Göstergeleri	Hedefe Etkisi	Başlangıç Değeri	2024	2025	2026	2027	2028	İzleme Sıklığı	Rapor Sıklığı
PG 2.1.2 Eğitim öğretim yılı süresince açık hava etkinliği yapılan eğitim günü oranı (%)	% 50	% 90	% 90	% 98	%95	%100	%100	6 Ay	6 Ay
PG 2.1.3 Eğitsel değerlendirme ve tanılama hakkında bilgilendirme yapılan veli sayısı	% 25	10	12	14	18	20	22	6 Ay	6 Ay
PG 2.1.4 Eğitsel değerlendirme ve tanılama hakkında bilgilendirme yapılan öğretmen oranı (%)	% 25	%100	%100	%100	%100	%100	%100	6 Ay	6 Ay
Koordinatör Birim	Okul İdaresi								
İş birliği Yapılacak Birimler	Okul Yönetimi ve Öğretmenler								
Riskler	- Hava şartları açık hava etkinlikleri için engel olabilir.								
Stratejiler	<ol style="list-style-type: none"> 5. Okul öncesi eğitim sürecinde, her gün açık hava etkinliğine yer verilecektir. 6. Okul bahçeleri geleneksel oyunlara uygun şekilde düzenlenecektir. 7. Okul öncesi eğitimde okul-aile iş birliği geliştirilecektir. 8. Eğitsel değerlendirme ve tanılama sürecine yönelik olarak velilere yönelik bilgilendirme çalışmalarını yapılması sağlanacaktır. 								
Maliyet Tahmini	0								
Tespitler	- Çocukların oluşturulan, yaparak yaşayarak öğrenme ortamlarındaki çıktıları dahakalıcı olmaktadır.								
İhtiyaçlar	- Her öğrencinin katılım sağlayabileceği şekilde faaliyetler düzenlemek								

Tablo 28. Kurumsal Kapasite Amaç 3 Hedef 3.1

TEMA	KURUMSAL KAPASİTE								
Amaç 3	Okul öncesi eğitim kurumlarının, eğitimin temel ilkeleri doğrultusunda niteliğini arttırmak amacıyla kurumsal kapasite geliştirilecektir.								
Hedef 3.1	Eğitim ve öğretimin sağlıklı ve güvenli bir ortamda gerçekleştirilmesi için okul sağlığı ve güvenliği geliştirilecektir.								
Performans Göstergeleri	Hedefe Etkisi	Başlangıç Değeri	2024	2025	2026	2027	2028	İzleme Sıklığı	Rapor Sıklığı
PG 3.1.2 Teknoloji bağımlılığıyla mücadele ile ilgili konularda eğitim alan öğretmen sayısı	% 50	10	10	10	10	10	10	6 ay	6 ay
PG 3.1.3 Teknoloji bağımlılığıyla mücadele ile ilgili konularda eğitim alan çocuk sayısı	% 40	180	180	180	180	180	180	6 ay	6 ay
PG 3.1.8 Sivil savunma eğitimlerine katılan öğretmen sayısı	% 30	3	41	5	6	7	8	6 ay	6 ay
PG 3.1.9 Afet ve acil durum tatbikat sayısı	% 30	2	2	3	3	4	4	6 ay	6 ay
Koordinatör Birim	Okul İdaresi								
İş birliği Yapılacak Birimler	Okul Yönetimi ve Öğretmenler								
Riskler	Eğitimsel personeller katılmak istemeyebilir.								
Stratejiler	<ul style="list-style-type: none">- Doğa, insan ve teknoloji kaynaklı (deprem, sel, heyelan, yangın, çığ ve salgın hastalıklar vd.) afetlere karşı gerekli tedbirlerin alınması için çalışmalar yapılacaktır.- Okulun afet ve acil durum eylem planının güncel tutulması sağlanacaktır.- Afet ve acil durum tatbikatları düzenlenecektir.								
Maliyet Tahmini	0								
Tespitler	Tespitler Sınıf uygulamaları ve sınıf içi düzende olumlu yönde katkı sağlamıştır.								
İhtiyaçlar	-								

Tablo 29. Kurumsal Kapasite Amaç 3 Hedef 3.2

TEMA	KURUMSAL KAPASİTE									
Amaç 3	Okul öncesi eğitim kurumlarının, eğitimin temel ilkeleri doğrultusunda niteliğini arttırmak amacıyla kurumsal kapasite geliştirilecektir.									
Hedef 3.2	Okul öncesi eğitim kurumlarında fiziki mekânların okulun ihtiyaç ve hedefleri doğrultusunda iyileştirilmesi sağlanacaktır.									
Performans Göstergeleri	Hedefe Etkisi	Başlangıç Değeri	2024	2025	2026	2027	2028	İzleme Sıklığı	Rapor Sıklığı	
PG 3.2.1 Okulda/kurumda iyileştirilen fiziki mekân sayısı	%50	2	2	2	2	2	2	6 ay	6 ay	
PG 3.2.3 Okulda düzenleme yapılan açık hava oyun alanı sayısı	% 50	2	2	2	2	2	2	6 ay	6 ay	
Koordinatör Birim	Okul İdaresi									
İş birliği Yapılacak Birimler	Okul Yönetimi ve Öğretmenler									
Riskler	Yeterli mali kaynağın bulunmaması									
Stratejiler	<ul style="list-style-type: none">- Öğrencilerin özgürce deneyimlerde bulunup güven içerisinde rahatça hareket edebilecekleri ortamlar geliştirilecek.- Öğrencilerin günlük yaşam deneyimlerinden yararlanarak eğitim sürecini zenginleştirici çalışmalar yapılacaktır.- Problem çözme becerilerinin geliştirilmesinde yaratıcı problem çözümlerini teşvik edilecek.- Okul, aile ve çevre iş birliği yapılarak fiziki mekânlar iyileştirilecektir.									
Maliyet Tahmini	155.000									
Tespitler	Fiziki mekânları düzenlemek için ihtiyaç olan bütçe yeterli olmayabilir.									
İhtiyaçlar	Güncel eğitim anlayışlarının öğretmenler tarafından benimsenmesi									

Tablo 30. Kurumsal Kapasite Amaç 4 Hedef 4.1

TEMA	KURUMSAL KAPASİTE								
Amaç 4	Eğitim ve öğretimin niteliğinin geliştirilmesi sağlanacaktır.								
Hedef 4.1	Kurum personelinin mesleki gelişimlerinin artırılması sağlanacaktır.								
Performans Göstergeleri	Hedefe Etkisi	Başlangıç Değeri	2024	2025	2026	2027	2028	İzleme Sıklığı	Rapor Sıklığı
PG 4.1.1 Hizmet içi eğitim alan yönetici sayısı	%20	2	2	2	2	2	2	6 ay	6 ay
PG 4.1.3 Yüz yüze hizmet içi eğitim alan öğretmen sayısı	% 40	3	4	5	6	7	8	6 ay	6 ay
PG 4.1.4 Eğitim alan yardımcı personel sayısı	%10	0	1	3	3	3	3	6 ay	6 ay
PG 4.1.8 Öğretmenlere yönelik düzenlenen eğitim sayısı	% 30	1	2	3	4	5	6	6 ay	6 ay
Koordinatör Birim	Okul İdaresi								
İş birliği Yapılacak Birimler	Okul Yönetimi ve Öğretmenler								
Riskler	Eğitimlere personeller katılmak istemeyebilir.								
Stratejiler	2 Milli Eğitim Bakanlığı'nın açacağı hizmet-içi kurs ve seminerler için duyurular yapmak ve personel katılımını sağlanacak 3 Okul personelinin çağın gerektirdiği teknolojiyi kullanabilme bilgi ve becerisini geliştirilecek								
Maliyet Tahmini	0								
Tespitler	Sınıf uygulamaları ve sınıf içi düzende olumlu yönde katkı sağlamıştır								
İhtiyaçlar	Çağdaş eğitim anlayışlarını içeren eğitimler								

4.BÖLÜM

MALİYETLENDİRME

4.MALİYETLENDİRME

Tablo 31. Tahmini Maliyet Tablosu

	2024	2025	2026	2027	2028	Toplam Maliyet
Amaç 1	0	0	0	0	0	0
Hedef 1.1	0	0	0	0	0	0
Amaç 2	0	0	0	0	0	0
Hedef 2	0	0	0	0	0	0
Amaç 3						
Hedef 3.1	5.000	10.000	20.000	25.000	30.000	90.000
Hedef 3.2	10.000	10.000	10.000	15.000	20.000	65.000
Amaç 4	0	0	0	0	0	0
Hedef 4.1	0	0	0	0	0	0
TOPLAM	15.000	20.000	30.000	40.000	50.000	155.000

5.BÖLÜM

İZLEME VE DEĞERLENDİRME

5. İZLEME VE DEĞERLENDİRME

Hüma Hatun Anaokulu, 2024-2028 dönemine ilişkin kalkınma planları ve programlarda yer alan politika ve hedefler doğrultusunda kaynaklarının etkili, ekonomik ve verimli bir şekilde edilmesi ve kullanılmasını sağlamak üzere okulumuz 2024-2028 Stratejik Planını hazırlamıştır.

Hüma Hatun Anaokulu 2024-2028 Stratejik Planı İzleme ve Değerlendirme Model'inin çerçevesini;

1. Hüma Hatun Anaokulu 2024-2028 Stratejik Planı ve performans göstergelerinin gerçekleştirme durumlarının tespit edilmesi,
2. Performans göstergelerinin gerçekleştirme durumlarının hedeflerle kıyaslanması,
3. Sonuçların raporlanması ve paydaşlarla paylaşımı, gerekli tedbirlerin alınması süreçleri oluşturmaktadır.

Okulumuzun 2024-2028 Stratejik Planındaki performans göstergelerinin gerçekleştirme durumlarının tespiti yılda iki kez yapılacaktır. Stratejik planın yıllık izleme ve değerlendirme raporu hazırlanarak paydaşlar ile paylaşılacaktır

İzleme Değerlendirme Dönemi	Gerçekleştirilme Zamanı	İzleme Değerlendirme Dönemi Süreç Açıklaması	Zaman Kapsamı
Birinci İzleme-Değerlendirme Dönemi	Her yılın Temmuz ayı içerisinde	İzleme ve değerlendirme ekibi tarafından hedeflerin gerçekleştirme durumlarına ilişkin verilerin toplanması Göstergelerin gerçekleştirme durumları hakkında hazırlanan raporun İlçe Milli Eğitime sunulması	Ocak-Temmuz dönemi
İkinci İzleme-Değerlendirme Dönemi	İzleyen yılın Şubat ayı sonuna kadar	İzleme ve değerlendirme ekibi tarafından hedeflerin yıl sonu gerçekleştirme durumları, varsa gösterge hedeflerinden sapmalar ve bunların nedenleri üst yönetici başkanlığında ilgili yöneticiler ile birlikte değerlendirilerek gerekli tedbirlerin alınması	Tüm yıl